



# **ARENGUKAVA**

aastateks 2015-2020

Kinnitatud 21.04.2015.a  
MTÜ Vileri koosoleku  
otsusega nr 4

**Viljandi vald  
2015**

## **SISUKORD**

SISSEJUHATUS .....	3
ÜLDANDMED .....	3
JAAGU LASTEAD-PÕHIKOOLI VÄÄRTUSED, VISIOON, MISSIOON, MOTO .....	4
HETKESEIS .....	5
SWOT ANALÜÜS .....	7
JAAGU LASTEAED-PÕHIKOOLI ARENDUSE LÄHTEKOHAD, VALDKONNAD JA STRATEEGILISED EESMÄRGID AASTATEKS 2015 – 2020 .....	9
ARENGUKAVA ELLUVIIMISEKS VAJALIKE RAHALISTE VAHENDITE KAVANDAMINE.....	13
ARENGUKAVA HINDAMINE JA UUENDAMINE .....	13

## **SISSEJUHATUS**

Arengukava lähtub Jaagu Lasteaed-Põhikooli põhikirjast ja koole puudutavatest Eesti Vabariigi õigusaktidest.

Arengukava on dokument, mis määratleb meie tänased eesmärgid ja põhisuunad kooli visiooni elluviimiseks, et tagada kooli toimimine ja jätkusuutlik areng ümberkorraldustes oleval Eesti erikoolide maastikul aastaks 2020.

Arengukava valmis sisehindamise tulemuste baasil kooli personali, lastevanemate ja nõukogu koostööna. Töövormina kasutati arutelu, rühmatööd ja küsitlusi.

Antud dokument on aluseks tegevuskava-üldtööplaanile, milles esitatakse arengukavas välja toodud eesmärkide ja põhisuundade elluviimine etapiviisiliselt läbi konkreetsete tegevuste, mis on planeeritud mõõdetavalt, ajaliselt ja isikuliselt.

Arengukavas väljatoodu on aluseks ka kooli õppekava arendamisel ja täiendamisel võttes arvesse Viljandimaa erihariduse vajadusi, lapsevanemate ning õpetajate arvamusi.

Arengukavas kavandatu teostamine on Jaagu Lasteaed-Põhikooli töötajate ja kooli nõukogu liikmete edasise töö eesmärk.

## **ÜLDANDMED**

### **Kooli paiknemine**

Kool on MTÜ Vileri alluvuses tegutsev eraasutus oma eelarve ja sümboolikaga.

Õppe- ja kasvatustöö läbiviimiseks renditakse ruume hoolekandetasutus SA Perekodult.

Postiaadress on: Jaagu Lasteaed-Põhikool

Kase tee 2, Jämejala küla

Viljandi vald

71024Viljandimaa

Registrikood: 80217435

Telefon: 4352553

E-post: [signe@jaagu.ee](mailto:signe@jaagu.ee)

Koduleht: [www.jaagu.ee](http://www.jaagu.ee)

Tegevusala: alus- ja põhihariduse pakkumine mõõduka, raske ja sügava vaimupuudega ja liitpuudega lastele. Klassides on 4-6 last ja lasteaiarühmades 4 last.

Tegevuspiirkond: eelistatud on Viljandis ja Viljandimaal elavad lapsed, kuid vabade kohtade olemasolul võib kool sõlmida lepingud ka teistest omavalitsustest pärit laste osas.

### **Ajalugu**

1998. aastal alustasid Viljandi Lasteabi- ja sotsiaalkeskuse majas tööd Pärsti Põhikooli alla kuuluvad kaks toimetulekuklassi.

1999. aastal avati majas esimene hooldusklass.

2000. aastal alustas majas tööd rehabilitatsioonimeeskond

2008. aastal reorganiseeriti Pärsti kool ning Viljandi Omavalitsuste Liidu ettepanekul ning MTÜ Vileri eestvedamisel avati samas majas Jaagu Lasteaed-Põhikool, et jätkata erivajadusega lastele/noortele sobivates tingimustes hariduse andmist.

Tööd alustasid 2 toimetulekuklassi, 3 hooldusklassi ja 1 liitpuudega lastele mõeldud lasteaiarühm.

2012. aastal reorganiseeriti koostööpartnerina hoolekandeteenust pakkunud riigiasutus, eraõiguslikuks juriidiliseks isikuks – SA Perekoduks.

2014. aasta sügisel alustasid tööd 2 toimetulekuõppe klassi, 4 hooldusõppe klassi ja 2 liitpuudega laste lasteaiarühma.

## **JAAGU LASTEAD-PÕHIKOOLI VÄÄRTUSED, VISIOON, MISSIOON, MOTO**

### **Visioon**

Jaagu Lasteaed-Põhikool on usaldusväärne, positiivse keskkonnaga asutus, kus koostöös lapsevanematega ja hoolekandasutusega pakutakse erivajadusega lastele komplekse teenusena kaasaegset ja võimetele vastavat alus- ja põhiharidust.

### **Missioon**

Jaagu Lasteaed-Põhikool annab erivajadusega lastele õnneliku lapsepõlve, mille tagavad kompetentsed ja rõõmsad töötajad, kaasatud lapsevanemad ning turvaline ja arengut toetav keskkond.

### **Väärtused:**

- Laps (individuaalsus, arengu ja iseseisvuse toetamine, heaolu).
- Inimene/Isiksus (ausus, austus, tolerantsus, empaatia, tasakaalukus, huumor, kohusetunne).
- Koostöö (toimiv meeskond, avatus, usaldus, pühendumus, ühine suund, võrdsus, individuaalsus, perekond).
- Professionaalsus ja areng (motiveeritus, õpivalmidus, eneseteostus – vaimustus, tarkus, loovus, kaasaegsus).
- Tervis (vaimne ja füüsiline tervis, hea ning turvaline keskkond ja toitumine, liikumine, värske õhk).

**Moto**, mis meid igapäevaselt toetab ja aitab meelde tuletada, et märgata tuleb ka tillukesti edusamme on: „**Jaagu kool on rõõmu kool**“.

## HETKESEIS

Kooli eesmärgiks on pakkuda erivajadusega lastele jõukohast haridust ja arvestada nende kõigi individuaalsusega, tehes seejuures tihedat koostööd vanematega. Tähtis on õpitu praktiline rakendamine igapäeva ellu ja vanemate juhendamine.

Koostöös SA Perekoduga pakutakse lastele sobivaid hoolekandeteenuseid ja samas majas tegutsev rehabilitatsioonimeeskond võimaldab tagada tugiteenuste korraldamise lastele ja nende vanematele sobival ajal ja viisil. Vastavalt füsioterapeudi soovitudele saavad lapsed kasutada *Grossingu* trenadžööri SA Hoolekandeteenused Karula osakonnas. Lisaks rehabilitatsioonimeeskonna poolt pakutavatele teenustele töötab koolis eripedagoog, kes tegeleb peamiselt meie kõige väiksematega ning toetab igati koostööd vanematega. Kooli õppekava toetuseks ja laste/õpilaste vaba aja sisustamiseks töötavad koolis liikumis- ja käsitööring.

Jätkatakse alustatud traditsiooniliste ettevõtmistega kooskõlas rahvuslike pühade ja traditsioonidega. Sügisel on toimunud sügisandide näitused - degusteerimised, kolm korda aastas spordipäevad, piknikud oma õuealal, adventihommikud ja jõulunädal koos heategevusliku jõululaadaga nii oma maja lastele ja töötajatele kui ka lapsevanematele ja kutsutud sõpradele, tuttavatele, lisandunud on laste tööde kevadnäitus, laste ja personali koostöös valminud lavastused, talgud kevadel ja sügisel, kus osalevad nii lapsed, lapsevanemad ja töötajad.

Kuna meie õppurid on tugevamad kuulamise ja vaatamise osas, siis oleme oluliseks pidanud külalisesinejate kutsumist meie majja. Meil olnud tihe koostöö TÜ Viljandi Kultuuriakadeemia tudengitega, korduvalt on meid rõõmustanud oma esinemistega Karlssoni Lasteaia lapsed ja töötajad ning Jakobsoni Kooli balletirühm ning uue partnerina Viljandi Paalalinna Kooli lapsed ja noored.

Laste sotsialiseerumise toetamiseks ja sarnase tasemega lastele sobivaima õppe tagamiseks toimub osa hooldusõppe klasside tunde tasemerühmades. Sellise töö vajalikkuseni jõuti läbi õpetajate ja rehabilitatsioonimeeskonnaga läbi viidud supervisioonide.

Personali professionaalset arengut ja kaasaegsete laste suhtlemisabivahendite kasutamise võimalusi ja oskusi on oluliselt toetanud koostöös Ladies Circle Estoniaga 2013-2015.a läbi viidav heategevusprojekt. Laienenud on visuaalsete strateegiate igapäevane kasutamine ja täienenud suhtlemisabivahendite baas vajalike kaasaegsete vahenditega, luues valmiduse ka kolleegide juhendamiseks maakonnas antud valdkonnas. Erikoolile vajalike meetodikate ja töövõtete õpetamise osas jätkame koostööd Ruskeasuo Kooliga Helsingis, Koknese Kooliga Läti Vabariigis ja Dalarna maakonna habilitatsioonikeskusega.

Hasartmängu Nõukogu toetuse abil on kogu personal saanud iga-aastaselt tööalast nõustamist, mis on toetanud nii eriliste juhtumite lahendamisel kui ka ühes majas nõ

mitme asutuse koostöömismist ja aidanud vältida läbipõlemist.

Jätkub tegutsemine Tartu ja Tallina Tervishoiukõrgkoolide õppurite praktikabaasina.

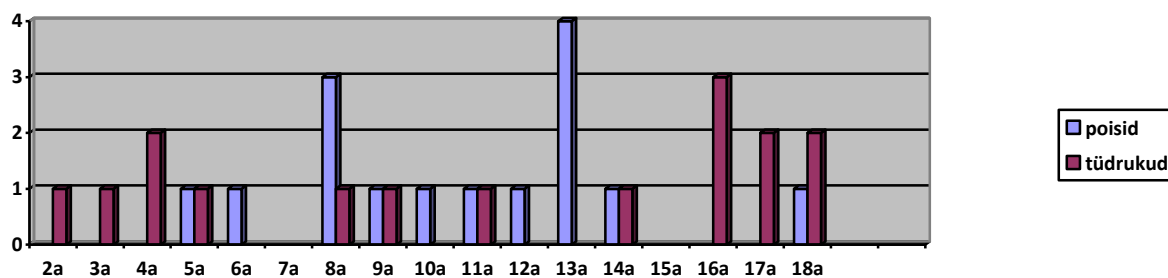
Kuna meie üheks oluliseks väärtuseks on tervis, siis alates 2014.a sügisest on meie lasteaia ametlikuks mentorlasteaiaks, liitumaks tulevikus tervist edendavate lasteaedadega, Viljandi Karlssoni Lasteaed. Eelmise aasta lõpul oli meie lasteaed kaasatud Eesti Eriolümpia väikesportlaste programmi ja alustatud on liitumist Eriolümpia liikumisega ka kooliõpilaste osas.

Jaagu Lasteaed-Põhikooli nimekirjas on 2. jaanuari 2015.a seisuga kokku 32 last, seega 2 last rohkem kui 2013.a alguses (eelmise arengukava periood).

Koolis on hetkel 28 õpilaskohta, millest alates 2015.a jaanuarist on 4 vaba kohta.

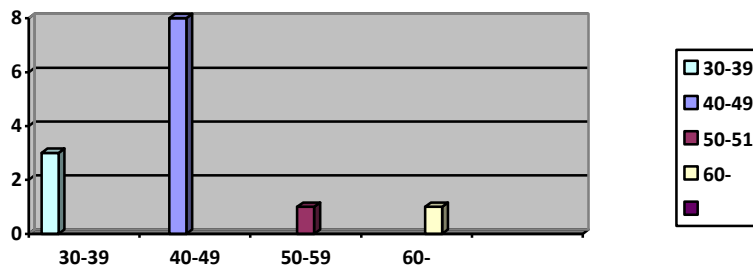
Lasteaias on 8 kohta, mis kõik on täidetud. Samas meiega paralleelselt hoolekande teenust pakkuvas SA Perekodus ei ole ruumide nappuse tõttu ühtegi vaba ööbimiskohta soovijatele, mis takistab ööbimist vajavate uute laste vastuvõtmist kooli. 2015.a on kooli lõpetajate osa 12,5% kogu õpilaste arvust.

*Laste sooline ja vanuseline jaotus 02.01.2015.a seisuga*



Koolil on olemas kvalifikatsioonile vastav personal, kes on parimas tööeas, omab juba häid kogemusi tööst raske- ja sügava puudega lastega ja on valmis uuendusteks ning enesetäiendamiseks.

*Pedagoogide vanuseline koosseis 01.01.2015 seisuga*



Läbi koostöölepe SA Perekoduga ostab kool sisse järgmisi teenuseid: toimetulekuklassi õpetaja abi, hooldusklassi õpetaja abi, lasteaia õpetaja abi,

raamatupidamisteenus, majandustööd, köögiteenus sh. kooli lõunatoit kõikidele lasteaia ja koolilastele, meditsiiniõe teenus. Lisaks erinevaid majaduse ja infotehnoloogiaga ja remonttöödega seonduvaid teenuseid ning koolil on leping OÜ Gremaga õendusteenuse osutamise osas.

Täpsem hetkeseisu kirjeldus on esitatud 30.01.2015.a kinnitatud Jaagu Lasteaed-Põhikooli sisehindamise aruandes, kus on analüüsitud õppe- ja kasvatustegevuse ning juhtimise tulemuslikkus viies arendusvaldkonnas täpsemalt. Allpool on esitatud aruandest tulenev kokkuvõttev analüüs.

## SWOT ANALÜÜS

Tugevused	Nõrkused
<ul style="list-style-type: none"> <li>• toimiv õppe- ja kasvatustöö korraldus, ning koostöölepe SA Perekoduga;</li> <li>• kaasaegne õpi- ja töökeskkond koos vajalike abivahendite kasutamise võimalusega;</li> <li>• toetav eestvedamine;</li> <li>• parimas tööeas, uuendusmeelne ja sõbralik meeskond;</li> <li>• hea koostöö ja koolitusvalmidus ning võimalused osaleda koolitustel;</li> <li>• regulaarsed supervisioonid;</li> <li>• hea koostöö rehabilitatsioonimeeskonna spetsialistidega;</li> <li>• hea koostöö Eesti teiste HEV-lastes asutustega;</li> <li>• toimiv koostöö lapsevanemate ja õppurite elukohajärgsete omavalitsustega;</li> <li>• koosolekud toimuvad vajaduspõhiselt;</li> <li>• välja kujunenud traditsioonilised tegevused, mis toetavad oma kooli tunnet;</li> <li>• koostöövalmis lapsevanemad;</li> <li>• leitud sobiv lastevanemate koosoleku läbiviimise aeg;</li> <li>• koostööleppejärgsed kohustused on õigeaegselt täidetud;</li> </ul>	<ul style="list-style-type: none"> <li>• koostöölepe alusel töötav personal vajab enam kaasamist kooli tegemistesse;</li> <li>• abipersonal vajab motiveerimist koolitustel ja ühisüritustel osalemiseks;</li> <li>• puudub spordisaal;</li> <li>• rahuloluküsitlused ja enesehindamise dokument vajab täendamist;</li> <li>• puudub kooli ja hoolekandetasutuse tööd tutvustav ühine infovoldik;</li> <li>• töötajate vähene huvi koolitada kolleege;</li> <li>• keerukas leida ühiseid aegsid lastevanematega läbiviidavateks aruteludeks;</li> <li>• vanemate vähene huvi osaleda pakutud koolitustel;</li> <li>• abipersonali kulud suured, puudub piisav riiklik toetus;</li> <li>• maja amortiseerub (I tiib uuendada, vajalik välisseinte uuendamine);</li> <li>• abipersonali ja koolitöötajate vahel infovahetuses mõnikord inimlikud eksimused.</li> </ul>

<ul style="list-style-type: none"> <li>• projektidega hangitud lisaressursid koolituste läbiviimiseks ja õppevahendite baasi laiendamiseks;</li> <li>• uuendatud mänguväljak ja renoveeritud II,IV tiib;</li> <li>• info liikumine hea;</li> <li>• lapsevanemad kiidavad laste õpetamise ja kasvamise alaseid tulemusi;</li> <li>• lapsevanemad on valmis tegutsema samade põhimõtete alusel kodus ja hindama tulemusi.</li> </ul>	
<p><b>Võimalused</b></p> <ul style="list-style-type: none"> <li>• koostöölepe alusel töötava personali suurem kaasamine ettevõtmiste planeerimisse, osalemisse, küsitluste vormide koostamisse ja jätkata tagaside küsimist;</li> <li>• traditsiooniliste ettevõtmiste ja koolituste läbiviimise jätkamine;</li> <li>• nõukogu liikmete kaasamine küsitluste koostamisse ja korraldamisse (sh juhtkonda puudutavad küsimused);</li> <li>• korraldada personali seas meenete leiutamise konkurss, kaasata TÜ Kultuuriakadeemia tudengeid;</li> <li>• õpetajad hindavad ja algatavad jätkuvalt vajaduspõhiselt meeskonnatöö ja koosolekute korraldamist;</li> <li>• leida uusi võimalusi tervise edendamiseks;</li> <li>• lühendada arenguestluste läbiviimise aega – augustis/sept. alguses kokkulepete sõlmimine;</li> <li>• suurendada vanemate individuaalse juhendamise osa üldkoolituste asemel;</li> <li>• nõukogu liikmed algatavad vanemate kaasamiseks uusi projekte;</li> <li>• õpilaskodu planeerimine toetavalt lisaks sotsiaalteenustele;</li> <li>• tugiisikute suurem kaasamine läbi ESF rahastuse;</li> </ul>	<p><b>Ohud</b></p> <ul style="list-style-type: none"> <li>• koostöölepe alusel töötav personal võib vahetuda koolist sõltumata;</li> <li>• Viljandimaa rahvaarvu vähenemine, seoses sellega õpilaste arvu vähenemine;</li> <li>• teadmatus, millises suunas liigub Eesti haridus- ja koolikorraldus, kui suures ulatuses hakkab riik toetama raske ja sügava puudega lapsi ja õpilasi;</li> <li>• eelarve piiratud, ressursside vähenemine - meenete tellimiseks, kodulehe uuendamiseks, meeskonnatööd vedavates aktiivsete õpetajate tunnustamiseks;</li> <li>• vanemad kurnatud, uute võtete rakendamiseks kodus töös vähe jõudu ja aega;</li> <li>• nõukogu liikmete ja koolipidajate läbipõlemisoht;</li> <li>• projektideks vajalikuks omafinantseeringuks ei jagu vahendeid;</li> <li>• raske- ja sügava puudega laste õpetamise alaseid riiklike koolitusi toimub Eestis vähe, vajalikeks väliskoolitusteks vajalikku koolitusraha napib.</li> </ul>



<ul style="list-style-type: none"> <li>• uute õppetööd toetavate projektide algatamine;</li> <li>• koostöö Viljandi koolide ja lasteaedadega saali kasutamise võimaluste täpsustamiseks;</li> <li>• koostöö ministriumitega raske- ja sügava puudega lastele ja peredele tõhusama toetuse leidmiseks;</li> <li>• õa eel täpsustada infovahetuse ootusi abipersonali ja õpetajate vahel;</li> <li>• laiendada taaskasutuse alaseid teadmisi ja otsida uusi väljakutseid;</li> <li>• kaasata vanemaid veel enam kasutama suhtlemisabivahendite võimalusi ka kodus;</li> <li>• koostöös kolleegidega jätkata raske ja sügava puudega laste hindamiseks ja arendamiseks uute metoodikate õppimist ja rakendamist.</li> </ul>	
--	--

## **JAAGU LASTEAED-PÕHIKOOLI ARENDUSE LÄHTEKOHAD, VALDKONNAD JA STRATEEGILISED EESMÄRGID AASTATEKS 2015 - 2020**

Kooli arendusvaldkondade määratlemise aluseks on haridus ja teadusministri 13.augusti 2009. a määrus nr 62 „Kooli ja koolieelse lasteasutuse nõustamise tingimused ja kord sisehindamise küsimustes“. Asutuse turvalisusega seonduvad eesmärgid ja indikaatorid on eraldi välja toodud eestvedamise ja juhtimise valdkonna osas.

### **Prioriteetsed arendusvaldkonnad**

- eestvedamine ja juhtimine
- personalijuhtimine
- koostöö huvigruppidega
- ressursside juhtimine
- õppe- ja kasvatusprotsess

Arengukava koostamisel osalenud huvigrupid lähtusid strateegiliste eesmärkide püstitamisel Jaagu Lasteaed-Põhikooli visioonist ja meile oluliste väärtuste hoidmise põhimõttest, sisehindamise tulemustest ning jätkuvast ühisest soovist anda oma panus läbi igapäevaste tegevuste erivajadusega laste ja nende perede hüvanguks.

Strateegilised eesmärgid on aluseks tegevuskava-üldtööplaani koostamisel ja analüüsimisel,

milles on esitatud arengukava täpsustatud tegevuskava.

### **Eestvedamine ja juhtimine**

Eesmärk 1:

Jaagu Lasteaed-Põhikool on usaldusväärne ja pakub komplekse teenusena kaasaegset alus- ja põhiharidust erivajadustega lastele ja noortele.

Indikaatorid:

- asutusel on seadusandluse muudatustega kooskõlas alusdokumentatsioon, mis on valminud koostöös vastavate huvigruppidega;
- kooli personal on kaasatud arendustegevusse;
- toimivad koostöölepped SA Perekoduga ja teiste võimalike teenusepakkujatega;
- tihe koostöö lapsevanematega, kes teadlikult toetavad laste arengut;
- toimunud planeeritud töökoosolekud koostööleppe alusel töötavate isikutega ja rehabilitatsioonimeeskonnaga;
- loodud õpilaskodu;
- sisehindamise süsteemi on täpsustatud ja selle tulemused on positiivsed.

Vastutaja: direktor.

Eesmärk 2:

Asutus on stabiilne, rahulik ja turvaline.

Indikaatorid:

- kodukorda täidetakse kõigi sihtrühmade poolt, vajadusel täpsustatakse ühiselt korras esitatavaid nõudmisi;
- läbi viidud turvareidid, riskianalüüs ja HOLP on iga-aastaselt üle vaadatud;
- tagatud on kaasaegsete ja turvaliste liikumis-, suhtlemis-, hooldusabivahendite kasutamise võimalused;
- koostöö SA Viljandi Haigla, Viljandi Maavalitsuse tervisetoa, päästeameti ja noorsoo- ning liikluspolitseiga läbi viidud vajalikud juhendamised/ koolitused;
- toimiv infovahetus õpetajate, kasvatajate, spetsialistide, meditsiinitöötaja, juhtkondade liikmete ja lapsevanemate vahel;
- esilekerkinud probleemidesse suhtutakse tõsiselt, meeskonnatööna leitakse lahendused ja juhised edasiste olukordade vältimiseks, lahendamiseks.

Vastutaja: direktor ja kogu personal koostöös SA Perekoduga.

### **Personalijuhtimine**

Eesmärk:

Jaagu Lasteaed-Põhikoolis töötajad on rõõmsameelsed ja kompetentsed ning motiveeritud panustama iseenda ja kooli arengusse.

Indikaatorid:

- kvalifikatsioonile vastav ja koostöövalmis personal ja selle koosseis vastab laste arvule ja vajadustele ning asutuse võimalustele;
- hea koostöö koostööleppe alusel töötavate isikutega ja rehabilitatsioonimeeskonnaga;
- läbi viidud iga-aastased arenguveestlused töötajatega ja sisehindamise käigus kogutud

tagasiside on aluseks edasise töö planeerimisel;

- uuendatud õpetajate õppeaasta kokkuvõtete koostamise alus, mis on omakorda aluseks õppeaasta analüüsi koostamisel;
- ühiselt koostatud koolitusplaanid on ellu viidud ja analüüsitud;
- toimiv sisekoolituste süsteem, sh jätkuv koostöö teiste HEV-lastest asutustega;
- läbiviidud töönõustamised – supervisioonid;
- õpetajad oskavad ja soovivad jagada oma kogemusi kolleegidele;
- infovahetus
- toimiv tunnustamissüsteem;
- säilitatud toredad traditsioonilised ettevõtmised koostöös SA Perekoduga;
- töötajad on saanud uusi teadmise tervislike eluviiside kohta, liikumisaktiivsust tunnustatakse.

Vastutaja: direktor.

### **Koostöö huvigruppidega**

Eesmärk: rahulolevad lapsevanemad ja asutuse töötajad ning koostööpartnerid

Indikaatorid:

- asutuse töötajad on positiivsed ja professionaalsed suhtlejad;
- info liigub kiirelt, lisaks infotehnoloogia võimalustele on säilitatud inimlikud suhtlemisviisid;
- lapsevanemad osalevad aktiivselt lapse arengueesmärkide püstitamisel ja tulemuste hindamisel;
- lapsevanemad on rahulolevad kogu maja poolt pakutava teenuste paketiga;
- vanemad peavad oluliseks osalemist asutuse traditsioonilistel ettevõtmistel;
- läbi viidud uudne avatud uste päev/tegevuste tutvustus vanematele, kasutades infotehnoloogia võimalusi;
- SA Perekodu töötajad (koostöölepe alusel töötavad inimesed) on kaasatud muudatuste planeerimisse uue õppeaasta eel, avaldama oma arvamust läbi küsitluste, osalema infokoosolekutel ja supervisioonides;
- nõukogu on korraldanud aastas vähemalt 2 ettevõtmist vanematele;
- sisehindamissüsteemi on täpsustatud - koostatud uus küsitlus juhtimisvaldkonnas;
- kooli juhtimisse on kaasatud uued lapsevanemad;
- koostöös Viljandimaa haridusasutustega ja HEV-lastetasutustega Eestis on läbi viidud ettevõtmisi nii lastele kui täiskasvanutele (sh terviseedenduse alased ettevõtmised, traditsioonilised külaskäigud, HEV-lastest toetamisalaseid kogemuskoolitused).

Vastutaja: direktor koostöös kooli personali, nõukogu ja SA Perekodu juhtkonnaga.

### **Ressursside juhtimine**

Eesmärk: raske- ja sügava puudega lastel ja noortel on olemas turvaline, vajaduspõhine ning kaasaegne arengut toetav mängu- ja õpikeskkond.

Indikaatorid:

- asutuse eelarve tasakaalus ja toimub ootuspärane areng;

- koostöölepped toimivad;
- täiustatud sise- ja väliskeskond, mis tagab kooli õppekava täitmise (I-tiib, välisseinad, III ja IV tiiva WC-d, spetsialistide ruumid);
- turvaline õueala;
- õppekava täitmiseks on olemas vajalikud õppevahendid;
- suhtlemisabivahendite baas on kaasajastatud (sh tahvelarvutite kasutamise võimalus);
- toimiv projektitöö ja heategevuslike ettevõtmiste korraldamine lisaressursside hankimiseks;
- koostöös Haridus- ja Teadusministeeriumiga ning Sotsiaalministeeriumiga on leitud võimalused raske ja sügava puudega laste ning nende perede riikliku toetuse suurendamiseks;
- info liigub kiirelt ja on kättesaadav vastavalt õppeaasta alguses kokku lepitud ning vajaduspõhiselt tehtud muudatustele;
- jätkatakse taaskasutusealast tegevust ökoloogilise jalajälje vähendamiseks (sh on vähenenud asjaajamisega seotud paberikulu).

Vastutajad: direktor ja MTÜ Vileri juhatus

### Õppe- ja kasvatusprotsess

Eesmärk: lähtuvalt laste/ õpilaste hariduslikest erivajadustest on tagatud neile jõukohane arendus ja õpe ning kvaliteetne hooldus.

Indikaatorid:

- õppe- ja ainekavad on vastavuses seadustega ning toetavad õpetajat õppeprotsesside juhtimisel;
- laste/õpilaste arendamine toetub huvigruppide koostöös valminud IAK/IÕK-le;
- lastele/õpilastele on kättesaadavad rehabilitatsioonisüsteemi poolt pakutavad tugiteenused ja koolis on tööl vähemalt 1,5 koormusega eripedagoog;
- loodud mitmekülgsed võimalused rõõmsaks ja turvaliseks õpitegevuseks ning laste erivajadusest lähtuva arengu toetamiseks;
- iga-aastaselt on korrastatud ja täiendatud abivahendite baas;
- kõik lastega tegelevad täiskasvanud oskavad ja kasutavad oma töös kaasaegseid abivahendeid turvaliselt ja lapse arengut toetavalt;
- vastavalt laste/õpilaste individuaalsetele võimetele on neile tutvustatud erinevaid väärtusi (sh seonduvate emotsioonide mõistmist);
- lastele/õpilastele on võimaldatud aktiivset liikumist /tegutsemist õues ja liitunud on tervist edendavate õppeasutustega;
- lastel ja õpilastel on võimalus osaleda ringitegevustes (liikumising, käsitööring);
- tundide ja tegevuste materjale salvestatakse vastavalt vajadusele ja materjali kasutatakse meetoodilise töö tõhustamise eesmärgil ning lähtudes alati delikaatsete isikuandmete töötlemise põhimõtetest.
- laiendatud juhtkond toetab õppe- ja kasvatusgevuse protsessi arendamist;

Vastutajad: kogu pedagoogiline personal, direktor

## ARENKUKAVA ELLUVIIMISEKS VAJALIKE RAHALISTE VAHENDITE KAVANDAMINE

Jaagu Lasteaed-Põhikool on kasumit mittetaotlev ettevõtmine, kus kogu vaba rahavoog on suunatud kooli arengusse. Arengukava elluviimiseks vajalike rahaliste vahendite kavandamine toimub igal aastal eelarve koostamise käigus.

Põhilisteks tuluallikateks on riiklik finantseerimine, omavalitsustelt ja lastevanematelt laekuvad õppemaksud. Suurim kuluartikkel on õpetajate palgafond ja koostöölepe alusel sisseostetavate teenuste kulu koos halduskuludega, millele lisanduvad õppevahendite hankimise kulud.

Õppemaksu suuruse otsustab MTÜ Vileri hiljemalt maikuuks ja selle kasv ei tohi ületada 10% võrreldes eelmise õppeaastaga.

Lisavahendeid hangitakse läbi erinevate projektide, mida eelkõige kasutatakse personali arendamiseks ja lastele ning õpilastele kaasaegsete õppe- ja töövahendite hankimiseks.

Koostöös SA Perekoduga täpsustatakse Euroopa Sotsiaalfondi toetuse kasutamise võimalusi meie maja raske ja sügava puudega lastele tugiteenuste pakkumise osas ning ollakse valmis läbirääkimisteks riiklikult toetatud õpilaskodu rajamiseks ja haridusteenuse korraldamiseks. Antud arengukava **lisas nr 1** on esitatud täpsustatud finantsressursside saamise allikad ja eelarve koostamise alused järgnevateks aastateks.

## ARENKUKAVA HINDAMINE JA UUENDAMINE

Arengukava täitmine vaadatakse üle sisehindamise käigus iga õppeaasta lõpul. Võttes aluseks tegevuskava-üldtööplaani täitmise ja õppe- ja kasvatustöö aruande tulemused teeb direktor õppeaasta kokkuvõtte, mis kajastab arengukava tegevuskava elluviimise hetkeseisu põhivaldkondade kaupa.

Õppeaasta kokkuvõtte arutatakse läbi pedagoogilises nõukogus ja õppenõukogus ja esitatakse direktori poolt kooli nõukogule ja pidajale.

Tehtud ettepanekute alusel koostatakse uus arengukava tegevuskava, mis esitatakse asutuse tegevuskava-üldtööplaanis.

Arengukava uuendatakse:

- kehtivusaja täitumisel;
- seadusandlike aktide muutudes;
- asutuse eelarve ja investeringute muutumisel;
- pedagoogilise nõukogu, õppenõukogu, kooli nõukogu, kooli pidaja asjakohaste ettepanekute alusel.

Uuendatud arengukava arutatakse läbi ja kiidetakse heaks pedagoogilises nõukogus ja õppenõukogus ning kooli nõukogus direktori eestvedamisel.

Arengukava kinnitab kooli pidaja - MTÜ Vileri juhatus.

Arengukava elluviimiseks ja eelarve koostamise aluseks on:

1. Riiklik finantseerimine - lähtuvalt Haridus- ja teadusministeeriumi (HTM) ning MTÜ Vileri vahelisest riigieelarvelise toetuse kasutamise lepingust, mis tagab - kooli õpetajate ja juhtkonna palgafondi, osaliselt õpetajate ja kooli juhtkonna koolituskulude katmise, koolilõuna ja investeeringute kulud. 2015. aasta lepingu kogumaht on 123076 €, millest suurima osa moodustab õpetajate tööjõukulu (104 098€), eraldise õppevahendite kulu, mida arvestatakse õpilaste arvust lähtuvalt (1349€) ei vasta HEV-õppurite tegelikele vajadustele ja seda valdkonda on planeeritud ka edaspidi toetada heategevuslike projektide korraldamise. 2016.a on planeeritud on õpilaskodu rajamine ja riiklikult toetatud õpilaskodu kohtade taotlemine kooli pidaja, Viljandi Maavalitsuse ja HTM-i koostöös, et lähtuvalt ressursside juhtimise valdkonnas planeeritule täiendada võimalusi raske ja sügava puudega laste perede toetuse suurendamiseks ja jätkuvalt koolikohustuse täitmiseks vajaliku ööbimisvõimaluse tagamine. Eelnevalt tagas ööbimisvõimaluse meie majas lastele/õpilastele hoolekande teenus (vanema avalduse alusel osaline hoolekanne), mis võimaldas suure hooldus ja järelevalve vajadusega raske ja sügava puudega lastel saada turvalist ja vajalikku teenust. Sotsiaalministeerium on järk-järgult nimetatud hoolekande teenust lõpetamas. Edaspidi on planeeritud kooli ja SA Perekodu koostöös leida parimad lahendused turvalise ja meie lastele sobiva ööbimis-võimaluse loomiseks.

2. Õppemaks.  
Õppurite elukohajärgsete omavalitsuste ja lapsevanemate poolt laekuvad lepingujärgselt tegevuskulude toetus ja õppemaks, millest kaetakse lasteaiaõpetajate ja eripedagoogi, ringijuhi palgafond ja koolituskulud ning SA Perega iga-aastaselt sõlmitava koostöölepe täitmise kulud. Riskifaktoriks on jätkuvalt võlglast nii eraisikute kui mõningate omavalitsuste osas, kes viivitavad regulaarselt tasude maksmisega, üldjuhul arveldused toimunud õigeaegselt ja vastavalt sõlmitud lepingutele. Omavalitsuste osas on alates 2015.a sügisest sõlmitavatesse lepingutesse on planeeritud 10% hinnatõus, mille järgselt on see 422€ kooli ja 500€ lasteaia osas kuus. Lapsevanemad maksavad õppemaksu 2015. ja 2016. aastal 35€ kuus 11 kalendrikuu eest, sel perioodil on võimaldatud ka kõigile soovijatele viibimine majas (koostöös SA Perekoduga). Lapsevanemate osas püüab MTÜ jätkata samas suuruses õppemaksu hoidmist lähiaastatel.

Arvestuslik tulubaas õppemaksudest (KOV + lapsevanem)

	2015	2016	2017	2018	2019	2020
<b>kool</b>	101501	116799	136656	152497	172950	175785
<b>Lasteaed</b>	59680	85020	93060	101880	111528	121968

## Õppurite prognoos aastateks 2015-2020

Õppurite prognoos on koostatud lähtuvalt MTÜ Vileriga 2014. aastal sõlmitud õppe- ja kasvatustöö korraldamise lepingutest ja eeldusest, et nimetatud õppurid jätkavad meie koolis, kuni selle lõpetamiseni ja lasteaia lõpetajad asuvad õppima Jaagu kooli. Koolil on 2015. aastal kolm lõpetajat ja planeeritud on ühe klassi sulgemine. Tulenevalt lasteaia laste vanuselisest koosseisust ja esitatud avaldustest (lasteaias on järjekorras peaaegu kahe rühma jagu lapsi) ja Viljandi vallaga ja Viljandi linnaga läbi viidud läbirääkimistest, milles selgus, et lähiajal pole planeeritud liitpuudega lastele lasteaiarühmade avamist munitsipaallasteaedades, siis avaneb võimalus avada olemasolevates ruumides uus lasteaiarühm alates nimetatud aasta sügisest.

Riskifaktorina tuleb arvestada, et pered võivad vahetada elukohti, koolis õppimise aeg sõltub laste tervislikust seisundist, mõne lapse arengupotentsiaal on lasteaia lõpetamisel vastav jätkamaks LÕK alusel või nõustamiskomisjoni soovitusel mõnes teises HEV-laste koolis, mõne lapse elukohajärgne omavalitsus või lapsevanem ei soovi sõlmida kooliga lepingut.

### Õppurite prognoos kuni - 2020

	2014	2015	2016	2017	2018	2019	2020
TÕK	9	10	13	12	12	12	13
HÕK	14	10	10	10	13	12	12
Lasteaed	8	12	12	12	12	12	12
Kokku	32	32	35	34	37	36	36

Eeldatavad sisseostetavate teenuste mahud, mille tegelik vajadus hinnatakse iga õppeaasta eel, enne koostöölepe sõlmimist lähtuvalt laste/õpilaste arvust, õpilaste hariduslikest eri-vajadustest, vabatahtlike, tugiisikute ja asendusteenistujate arvust antud aastal, töötajate palkade eeldatavast suuruselt. Loodetavalt rakendub 2016. aasta jooksul Euroopa Sotsiaalfondi toel tugiisiku kasutamise teenus raske- ja sügava puudega lastele, mis võimaldab vähendada senist õpetajate abidena töötavate isikute vajadust ja asendada lastele/õpilastele vajalik abi tugiisiku teenuse kaudu. Teiste majasiseste teenuste osas peaks teenuse vajadused ja mahud jääma suhteliselt muutumatuteks (nagu eelneva seitsme aasta jooksul).

### Sisseostetavate teenuste mahu prognoos

<b>Sisseostetavad teenused</b>	<b>2015/2016</b>	<b>2016/2017</b>	<b>2017/2018</b>
Toimetulekuklassi õpetaja abi	35 tundi nädalas	32 tundi nädalas	20 tundi nädalas
Hooldusklassi õpetaja abi	40 tundi nädalas	35 tundi nädalas	25 tundi nädalas
Lasteaia õpetaja abi	120 tundi nädalas	100 tundi nädalas	100 tundi nädalas
Raamatupidamisteenus	10 tundi nädalas	10 tundi nädalas	10 tundi nädalas
Majandusjuhataja teenus/ majandustööd	15 tundi nädalas	15 tundi nädalas	15 tundi nädalas
Meditsiiniõe teenus lisaks haigekassa poolt pakutavale	2 tundi nädalas	2 tundi nädalas	2 tundi nädalas
Köögiteenus	+	+	+
Ravimitega varustamine	+	+	+
Infotehnoloogia remondi ja hoolduse tagamine	+	+	+
Pesu pesemine	+	+	+
Jooksva remondi teostamine	+	+	+
Tarvikutega varustamine	+	+	+
Puhastusvahenditega varustamine	+	+	+
Bürootarvetega varustamine	+	+	+

Eelarve jaotus 2015 aastal

<b>2015</b>	156603€
Kooli personali palk (LA õp, eripedagoogid, ringijuhid, lisatasud)	62252
Koostööleppe järgsed tööjõukulud	70752
Kommunaalteenused ja majandamiskulud	14985
Administreerimiskulud	2605
Lähetuskulud	440
Koolituskulud (LA õp, eripedagoogid, ringijuhid, muu personal)	1500
IKT (veebimajutus, hooldus)	150
Õppevahendid (LA) ja nende kasut alased koolitused (suhtlem. abivahendid)	1709
Sõidukite majandamise kulud	960



Kommunikatsiooni-, kultuuri- ja vaba aja sisustamise kulud, sh transport	800
Meditiinikulud	350
Investeeringu kulu - La laud	100

Prognoos edasiseks: palgavahendite tõus 5-7%, mis lisaks sõltub kooli õpetajate palgamuutustest ja ametühingute kokkulepetest; koostöölepe osas suurenemist ei planeerita, vaid teenuste mahu muutumisega tagatakse vajalik palgatõusu osa; kommunaalkulude osas arvestuslik tõus 3-4%; transpordikulude tõus 10%; IKT kulude jäämine samadesse piiridesse.

3. Annetustest ja projektidest saadav tulu on planeeritud õppevahendite hankimiseks ja koolituskuludeks töötajatele.

2014 a annetustega kogutud summa 6787€, millest 5231€ eest osteti õppevahendeid – suhtlemisabivahendid, sh tahvelarvutid ja tulu ülejäägist on 2015. aastal planeeritud täiendavate suhtlemisabivahendite ost ja läbi viidav koolitus töötajatele.

2015.a on planeeritav tulu LCE heategevusprojektist orienteeruvalt 4000€, lõplik summa selgub aasta jooksul.

Iga-aastaste jõululaatadega lastele hangitavate arengut toetavate õppe- ja mänguvahendite tarbeks on arvestuslikult 1000€ aasta kohta ja antud traditsioonilise üritusega soovitakse jätkata.

Hasartmängu Nõukogult on saadud igal aastal toetust töötajate supervisioonide läbiviimiseks, ka antud 2015. aastal on taotlus esitatud ja planeeritud täiendav tulu töötajate töönõustamiseks ja läbipõlemise vältimiseks 2000-3000€.